

# 心理护理对血透患者的重要性

▲贵港市中医医院 许芳燕

随着现代医疗技术的不断进步,血液透析作为治疗终末期肾病的一种重要方法,已经在临床上得到了广泛的应用。它是在患者全身代谢紊乱和水钠潴留基础上,清除体内代谢废物和过多水分,以达到维持内环境相对稳定的目的。而血液透析患者除了存在疾病本身的影响外,还存在着其他心理方面的影响。因此,加强血液透析患者心理护理对于提高治疗效果,延长患者生命具有重要意义。

我们要理解血液透析患者的心理压力来源。患者面临的不只是疾病本身带来的痛苦,还有对疾病预后的担忧、生活方式的改变、治疗费用的压力等。这些压力如果得不到有效的疏导和缓解,可能会对患者的治疗效果和生活质量产生负面影响。对于这些压力,医护人员需要提供更多的心理支持和关怀。

## 建立良好的沟通

医护人员应与患者建立良好的沟通,耐心倾听他们的困扰和担忧,理解他们的需求和期望。通过沟通,医护人员可以更好地理解患者的心理状况,为患者提供更有有效的心理支持。

## 提供疾病教育

让患者了解血液透析的目的、过程和效果,以及可能遇到的问题和解决方案,这样可以帮助他们更好地应对治疗带来的压力。同时,教育患者如何调整生活方式,如饮食、运动等,也可以减轻他们的心理负担。

## 建立社会支持网络

让患者知道他们并不孤单,他们的家人、朋友和医护人员都在他们身边,可以提供各种形式的支持。同时,鼓励患者参加一些病友交流活动,让他们在彼此的支持中找到共鸣和力量。

## 定期评估患者的心理状态

医护人员应定期评估患者的心理状态,以便及时发现并解决可能存在的问题。比如可以定期进行一些简单的问卷调查,了解患者的心理状况,然后根据结果进行针对性的心理护理。

## 鼓励患者积极参与治疗决策

让患者知道他们可以并且应该参与到治疗决策中来。这不仅可以提高患者的治疗依从性,还可以增强他们对治疗的信心和希望。

## 鼓励患者表达感受

患者可能因为疾病而感到无助和沮丧,这时,让他们表达自己的感受是非常重要的。医护人员应该提供一个安全、无评判的环境,让患者能够自由地表达他们的情绪和感受。

## 提供专业心理咨询

对于那些在心理上遇到困难的患者,医护人员可以提供专业的心理咨询。这可能包括处理焦虑、抑郁、恐惧等情绪,以及帮助

患者调整生活方式和应对策略。

对于患者悲观、绝望、孤独、抵触等情绪,我们要有充分的理解和包容,同时要提供专业的心理疏导和干预。比如对于感到孤独的患者,我们可以鼓励他们多参加社交活动,与家人和朋友保持联系;对于感到抵触的患者,我们可以和他们一起制定并执行适应新生活的计划,帮助他们更好地接受和适应新的生活方式。

## 增强患者的自我效能感

通过让患者参与自我管理计划,如自我监测、目标设定等,可以增强他们的自我效能感。这样不仅可以提高患者的依从性,还可以帮助他们建立积极的生活态度。

## 家庭和朋友的参与

让家庭和参与治疗过程中来,可以为患者提供更强的社会支持。他们的鼓励和支持可以帮助患者更好地应对治疗带来的压力。

## 创造积极的环境

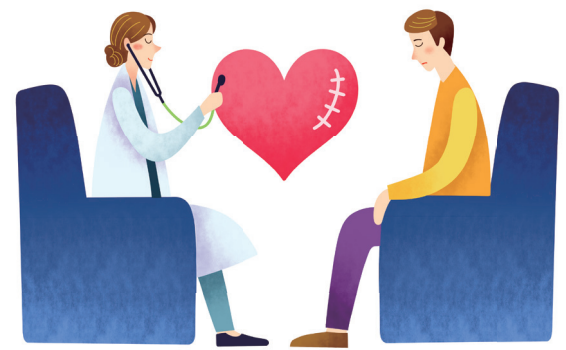
医院可以努力为患者创造一个积极、温馨的环境,比如提供舒适的音乐、美丽的花园、轻松的读物等。这些都可以帮助患者放松心情,减轻压力。

此外,我们还要认识到,

心理护理并不是一次性的行为,而是需要持续进行的过程。在患者的治疗过程中,医护人员需要持续地提供支持和关怀,帮助患者应对各种变化和挑战。

我们要认识到每个患者都是独一无二的,他们有各自不同的心理需求和反应。因此,对患者的心理护理需要因人而异,灵活应对。只有根据每个患者的具体情况,提供个性化的心理护理和支持,才能真正帮助到他们。

总的来说,对血透患者的心理护理是一项复杂而又重要的工作。它需要医护人员的专业知识和技能,同时也需要患者的积极配合和参与。只有通过共同努力,我们才能真正地帮助到这些患者,让他们在治疗过程中得到全面的关怀和支持。对血透患者的心理护理是整个治疗过程中不可或缺的一部分。我们应重视并做好这一部分工作,为患者提供全面的、人性化的医疗服务。



# 宫颈癌的后装治疗

▲贵港市人民医院 赵善琳

宫颈癌的后装治疗是一种有效的宫颈癌治疗方法,它在世界各地的医院中得到了广泛应用。本文将就后装治疗的基本概念、历史发展、治疗原理、治疗过程、治疗效果以及注意事项进行深入的探讨和科普。

## 基本概念

后装治疗是一种放疗技术,它最早可以追溯到19世纪末。后装治疗相对于外照射和内照射来说,主要是以模具为工具,借助放射源在腔内进行放疗的一种方法。后装治疗主要适用于宫颈癌、直肠癌、食管癌等空腔脏器的肿瘤治疗。

## 历史发展

后装治疗技术的诞生要归功于20世纪初的两位医生,他们分别是德国的威廉·派尔和奥地利的约瑟夫·曼彻斯特。他们分别独立地发现了后装治疗的技术,并进行了深入的研究和应用。自此以后,后装治疗逐渐成为了宫颈癌等空腔脏器肿瘤的主要治疗方法之一。

## 原理

后装治疗的基本原理是利用放射源在腔内进行放疗,以消灭肿瘤细胞。后装治疗所使用的放射源主要是铯-137或铱-192等放射性物质。这些物质会产生大量的伽马射线,从而对肿瘤细胞进行杀灭。此外,后装

治疗还可以通过调整放射源的位置和照射时间,对肿瘤进行精确的照射,从而最大程度地减少对正常组织的损伤。

## 治疗过程

后装治疗一般包括以下几个步骤:

**模具制作** 医生会根据患者的具体情况制作一个模具,以便将放射源准确地放置在肿瘤部位。

**放射源准备** 医生会将放射源插入模具中,并进行必要的固定。

**治疗实施** 医生根据预先设定的照射时间和剂量,启动放射源进行治疗。在整个治疗过程中,患者需要保持一定的体位,并遵循医生的指示进行配合。

**治疗结束** 当治疗完成后,医生会将放射源从模具中取出,并进行必要的清理和消毒。

## 治疗效果

后装治疗是一种有效的宫颈癌治疗方法,它可以通过精确的照射最大程度地消灭肿瘤细胞,同时减少对正常组织的损伤。根据大量的临床研究,后装治疗可以显著提高宫颈癌患者的生存率和生活质量。此外,后装治疗还可以减轻患者的疼痛和其他症状,提高患者的生活质量。

## 注意事项

虽然后装治疗是一种有效的宫颈癌治

疗方法,但是在治疗过程中也需要注意以下事项。

**遵循医生的指示** 在治疗过程中,患者需要严格遵循医生的指示,保持正确的体位和呼吸方式。

**避免过度疲劳** 由于后装治疗需要多次照射,因此患者可能会出现疲劳等不适症状。此时,患者应该注意休息和饮食,避免过度疲劳。

**保护正常组织** 后装治疗虽然可以精确地照射肿瘤部位,但是也会对正常组织造成一定的损伤。因此,在治疗过程中,患者需要注意保护正常组织,避免不必要的损伤。

**定期随访** 在治疗结束后,患者需要进行定期随访,以便及时发现和治疗可能出现的问题。同时,医生也会根据患者的具体情况制定相应的康复计划和生活建议。

## 未来发展

未来,后装治疗将会在以下几个方面有更大的发展。

**图像引导下的后装治疗** 图像引导下的后装治疗是一种将影像技术、放疗技术和计算机技术相结合的新型放疗方式。它可以通过CT、MRI等影像设备,将患者的肿瘤部位进行精确的定位和成像,并根据图像制定个性化的放疗计划。这样可以更加精确地照射肿瘤部位,提高治疗效果,减少对正常组织的损伤。

**机器人辅助的后装治疗** 机器人辅助的后装治疗是一种将机器人技术、放疗技术和计算机技术相结合的新型放疗方式。它可以通过机器人将放射源精确地放置在肿瘤部位,并对其进行自动化的照射和追踪。这样可以提高治疗的准确性和效率,减少对正常组织的损伤。

**免疫后装治疗** 免疫后装治疗是一种将放疗技术与免疫治疗相结合的新型治疗方式。它可以通过放疗刺激患者的免疫系统,增强其对肿瘤的免疫应答能力,从而达到治疗肿瘤的目的。免疫后装治疗不仅可以提高治疗效果,还可以降低放疗对免疫系统的抑制作用,提高患者的生存质量。

**人工智能辅助的后装治疗** 人工智能辅助的后装治疗是一种将人工智能技术、放疗技术和计算机技术相结合的新型放疗方式。它可以通过人工智能技术对大量的放疗数据进行学习和分析,从而为医生提供更加准确和高效的放疗方案。这样可以提高治疗效果和效率,减少对正常组织的损伤。

总之,宫颈癌的后装治疗是一种有效的治疗方法,它可以在最大程度地消灭肿瘤细胞的同时减少对正常组织的损伤。未来后装治疗将会在图像引导、机器人辅助、免疫治疗和人工智能辅助等方面有更大的发展和创新。这些新技术将会进一步提高宫颈癌的治疗效果和生活质量,为患者带来更多的希望和福祉。