

使用四物汤的注意事项和不良反应

▲ 吴川市人民医院 林晓玲

四物汤作为中医经典名方，源自中医古籍《仙授理伤续断秘方》，被誉为“补血调经之主方”。它由熟地黄、当归、白芍和川芎四味药材组成，具有补血调血、调经止痛等功效，广泛用于治疗血虚萎黄、眩晕心悸、月经不调、崩中漏下、经行腹痛、妊娠腹痛、疮疡不愈等症。然而，正如任何药物或补品都有其适用范围和注意事项，四物汤在使用时也需要注意其禁忌和可能产生的不良反应。

四物汤的禁忌

孕妇慎用 四物汤中的药材虽具有补血调血的功效，但其药性偏温，可能导致孕妇体内热气上升，从而对胎儿产生不良影响。因此，孕妇在使用四物汤之前，应先咨询专业医生或中医师的建议。

经期女性慎用 四物汤主要用于治疗月经失调等症，但并非所有经期女性都适用。对于月经量过多或经期过长的女性来说，四物汤可能会进一步加重症状。由于四物汤中的药材具有活血化瘀的作用，可

能增加月经量或延长经期。因此，女性在使用四物汤前，应先了解自己身体状况并咨询专业医生的建议。

过敏体质者禁用 四物汤中的药材可能含有某些过敏原，对于过敏体质者来说，使用四物汤可能引发过敏反应，如皮肤瘙痒、红肿、呼吸困难等。因此，过敏体质者在使用四物汤之前，应先了解自己的过敏原并避免使用可能引发过敏的药材。

脾胃虚弱者慎用 四物汤中的药材性质较为滋补，对于脾胃虚弱者来说，可能难以承受其药性。使用四物汤后可能出现消化不良、腹胀、腹泻等症状。

湿热体质者禁用 四物汤的药性偏温，适用于血虚体质的人群。但对于湿热体质者来说，使用四物汤可能加重体内湿热症状，如口干口苦、尿黄便秘等。因此，湿热体质者应避免使用四物汤。

四物汤的不良反应

胃肠道反应 部分人在使用四物汤后可

能出现胃肠道反应，如恶心、呕吐、腹胀、腹泻等。这可能是由于药材中的某些成分刺激胃肠道黏膜所致。一般来说，这些不良反应较为轻微且短暂，可通过调整用药剂量或改用其他药物来缓解。

过敏反应 对于过敏体质者来说，使用四物汤可能引发过敏反应。过敏反应的轻重不一，轻者可能出现皮肤瘙痒、红肿等症状；重者可能出现呼吸困难、休克等严重症状。

药物相互作用 四物汤中的药材可能与其他药物发生相互作用，影响药物的疗效或增加不良反应的风险。因此，在使用四物汤时应避免与其他药物同时使用或咨询专业医生的建议。

长期使用的潜在风险 虽然四物汤具有补血调血的功效且适用于血虚体质的人群，但长期使用可能存在潜在风险。长期大量使用可能导致体内气血过盛从而出现头晕、头痛、心悸等症状。此外长期使用还可能增加肝肾负担，对

肝肾功能造成损害。因此在使用四物汤时应遵循“中病即止”的原则避免长期使用。

如何正确使用四物汤

辨证施治 四物汤适用于血虚体质的人群但并非所有血虚症状都适合使用四物汤治疗。在使用四物汤之前应先进行辨证施治了解自己的身体状况和病因病机，以选择适合自己的治疗方案。

遵循医嘱 在使用四物汤时应遵循专业医生或中医师的医嘱按照规定的用药剂量和用药时间进行使用。切勿自行增加或减少用药剂量或改变用药时间以免影响疗效或增加不良反应的风险。

注意饮食调养 在使用四物汤期间应注意饮食调养，避免食用过于油腻、辛辣、刺激性的食物以免影响药物的吸收和疗效。同时应适当增加营养摄入，如多吃富含蛋白质、铁、叶酸等营养物质的食物，以促进血液生成和身体健康。

老年精神科患者的心理疏导

▲ 内蒙古自治区精神卫生中心 侯荣荣

随着人口老龄化的加剧，老年精神科患者的问题日益受到关注。老年精神科患者与年轻患者相比，心理问题更为复杂，治疗难度也更大。因此，了解老年精神科患者的心理特点和疏导方法，对于提高治疗效果具有重要意义。

老年精神科患者的心理特点

老年精神科患者通常存在认知功能下降、情绪不稳定、社交能力减弱等问题。此外，他们还可能面临身体疾病、家庭关系、经济状况等多种压力。因此，在心理疏导过程中，我们需要关注以下几个方面。

认知功能下降 老年患者的认知功能下降可能导致他们难以理解治疗过程和医生的指示。因此，需要耐心解释治疗过程，确保他们能够理解并配合治疗。

情绪不稳定 老年患者情绪波动较大，容易受到外界刺激的影响。因此需要关注他们的情绪变化，及时给予安慰和支持。

社交能力减弱 老年患者的社交能力普遍较弱，可能难以与他人建立良好的关系。因此需要帮助他们建立社交圈子，提高社交能力。

心理疏导的方法和技巧

针对老年精神科患者的心理特点，可以采取以下方法和技巧进行心理疏导。

倾听与共情 与老年患者交流时，需要耐心倾听他们的想法和感受，并尽可能理解他们的处境。这有助于建立良好的信任关系，让他们感到被关注和理解。

鼓励表达 鼓励老年患者表达自己的情感和想法，有助于他们释放内心的压力。可引导他们描述自己的感受，并给予积极的反馈和支持。

建立良好的沟通渠道 与老年患者交流时，需要采用简单易懂的语言，避免使用过于专业或复杂的词汇。同时可借助图片、视频等直观的方式帮助他们理解治疗过程和医生的指示。

家庭和社会支持 家庭和社会支持对老年患者的心理疏导具有重要作用。可与患者家人和朋友保持联系，鼓励他们给予患者关心和支持。同时，也可以为患者提供社区活动和社交机会，帮助他们融入社会。

制定个性化的治疗方案 针对老年患者的不同问题，需要制定个性化的治疗方案。在治疗过程中，需要关注患者的身体状况、情绪变化等因素，及时调整治疗方案。

定期评估与反馈 定期评估患者的心理状态和治疗效果，有助于及时发现问题并调整治疗方案。同时，应与患者保持定期沟通，了解他们的需求和困惑，并提供相应的帮助和支持。

总之，了解老年精神科患者的心理特点和采取适当的心理疏导方法对于提高治疗效果具有重要意义。通过倾听、鼓励表达、建立沟通渠道、家庭和社会支持、制定个性化治疗方案以及定期评估与反馈等技巧，可为老年患者提供更好的心理疏导服务。



颌颌面修复 重拾多彩人生

▲ 聊城市人民医院 范庆春

面部是我们与世界交流的第一扇窗，是展现个人魅力的名片。然而，意外、疾病、先天畸形等原因可能导致颌颌面部出现缺陷，给患者带来生理功能障碍和沉重的心理负担，严重影响生活质量。幸运的是，随着医疗技术的进步，颌颌面修复为患者带来了重拾自信、回归正常生活的希望。

颌颌面损伤与缺陷：

无法言说的痛

颌颌面部包括头皮、颅骨、面部软组织、上颌骨、下颌骨、牙齿、口腔等复杂结构，任何部位出现问题，都会造成不同程度的功能障碍和外观缺陷。

先天性颌颌面畸形 唇裂、腭裂、颅骨发育不全等，影响语言、进食、呼吸，甚至智力发育。

创伤 交通事故、意外跌落、暴力事件等导致的骨折、软组织损伤，造成面部不对称、咬合错乱等问题。

肿瘤切除术后 口腔癌、颌颌肿瘤等手术后，可能造成面部组织缺损，影响外观和功能。

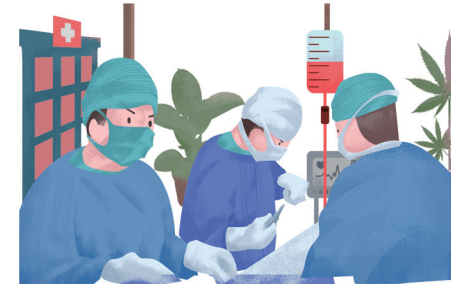
其他疾病 面瘫、面部萎缩、血管瘤等，也会对面部形态和功能造成影响。

这些问题不仅影响患者的日常生活，更会给他们带来沉重的心理压力，导致自卑、抑郁、社交障碍等问题，严重影响生活质量。

颌颌面修复：化腐朽为神奇

颌颌面修复是一门集医学、口腔医学、材料学、工程学等多学科为一体的综合性学科，旨在重建患者的颌颌面部形态和功能，帮助他们重拾自信，回归社会。

手术治疗 包括骨骼重建、软组织修复、功能重建等，如正颌外科手术、唇腭裂修



复术、面神经减压术等。

修复重建 利用自体组织或人工材料，对缺损的组织进行修复重建，如骨移植、皮瓣移植、义眼、义耳等。

正畸治疗 通过矫正牙齿排列，改善咬合关系，恢复咀嚼功能，并改善面部形态。

辅助治疗 如语音训练、心理咨询等，帮助患者更好地适应治疗和恢复。

计算机辅助设计和三维打印技术 通过计算机辅助设计和三维打印技术，可以精准构建修复体，提高手术精度，缩短手术时间，并能更好地满足患者的个性化需求。

微创技术 通过更小的切口和更精细的操作，减少手术创伤，缩短恢复时间。

重拾自信 回归多彩人生

颌颌面修复不仅仅是修复患者的容颜，更是修复他们的心灵。

改善外观 恢复面部对称性和美观，提升个人形象和自信心。

恢复功能 改善呼吸、语言、咀嚼、吞咽等功能，提高生活质量。

重塑心灵 消除自卑心理，积极面对生活，融入社会。

每个生命都值得被温柔以待，每张面孔都应该绽放自信的笑容。颌颌面修复，为那些被“伤痛”困扰的患者点亮希望之光，帮助他们重拾多彩人生。