

● 妇产

《新英格兰医学杂志》刊发乔杰院士最新研究

孕妇感染新冠后发展为重症风险不高于普通人

北京大学第三医院院长乔杰院士、赵扬玉教授团队在《新英格兰医学杂志》在线发表了题为“中国武汉地区孕产妇新型冠状病毒肺炎的临床特征”的最新研究结果。武汉地区共有118例孕产妇感染新型冠状病毒(SARS-CoV-2)，占同时间段内武汉地区COVID-19患者的0.24%。研究团队认为孕产妇感染SARS-CoV-2后发展为重症的风险不高于一般人群，这与孕产妇感染流行性感冒病毒的临床特点类似。孕



产妇产后出现病情加重可能与产后发生的病理生理改变相关(如循环血容量增加等)。(N Engl J Med.4月18日在线版)

感染的孕产妇中位年龄为31岁，52%的患者为初产妇，64%的患者在孕晚期感染。最常见症状为发热(75%)和咳嗽(73%)，另有7%的患者出现腹泻症状。有44%

的患者出现淋巴细胞减少症，79%的患者CT检查发现双侧肺部受累情况。

研究期间，有68例孕产妇分娩，共娩出70个新生儿(包括2对双胞胎)，占同一时间段内武汉地区分娩数的0.56%。63例行剖宫产，其中38例患者因担忧SARS-CoV-2感染而选择行剖宫产(占61%)。

70例新生儿中，有14例早产(占21%)，其中8例为医源性早产。没有新生儿窒息或死亡病例报告。8例新生儿咽拭

子和3例母乳样本进行了SARS-CoV-2核酸检测，结果均为阴性。

在所有感染SARS-CoV-2的孕产妇中，109例为轻症，占比92%，9例为重症(出现低氧血症，占8%)。有6例入院时为轻症的患者在分娩后逐渐发展为重症并接受氧疗，有1例入院时为重症的患者在分娩后进一步加重并接受无创机械通气。

截至3月20日，94%的患者已出院(包括所有危重症患者)，无孕产妇死亡病例报告。

● 自闭症

祖父母和父母生育时高龄均是儿童自闭症危险因素

父母的高龄与儿童的自闭症谱系障碍(ASD)直接相关。然而，对于父母出生时的祖父母年龄与孙辈患自闭症的风险之间的关系，人们知之甚少。近日，耶鲁大学一项入组147万丹麦人，跨越祖孙3代的大型、全国性的队列研究发现，孩子父母及祖父母生育年龄均与儿童的ASD风险相关。(JAMA Network Open.4月15日在线版)

研究纳入1990-2013年在丹麦出生的1476783例独生子女。结果显示，丹麦的自闭症患病率为1.9%，其中74.1%是男性患者。父亲或母亲年龄超过30岁就会增加ASD风险。相比于25-29岁生育的父母，母



亲生育年龄 ≥ 40 岁OR为1.56，父亲生育时年龄 ≥ 50 岁OR为1.57。

相比于祖父母25-29岁生育的孩子，祖父母生育年龄 ≤ 19 岁，孩子患ASD的OR各有不同，姥姥为1.68，姥爷为1.50，为1.18。

相比于祖父母25-29岁生育的孩子，爷爷生育年龄 ≥ 40 岁，孩子患ASD的OR为1.40。

● 变态反应

“一把鼻涕”检测过敏原

可能很多人都有检测过敏原的经历，虽然对于成人来说不太痛，但扎二三十针也让人痛苦。近日，科学家研究出通过免疫固相变应原芯片(ISAC)测试鼻分泌物中过敏原特异性抗体的检测(鼻诊断)方法，有望改写“扎细针”(皮肤点刺试验)的历史。

过敏诊断通常通过皮肤点刺试验(SPT)或血液试验进行，以检测过敏原特异性免疫球蛋白E(sIgE)。如果尽管过敏性鼻炎有阳

性病史，但仍不存在特定的血清IgE，则应进行鼻过敏原激发试验以评估局部过敏性鼻炎(LAR)。研究者发现，血清和鼻腔sIgE谱之间有很强的正相关性。

两种方法的特异性(血清:95%，鼻:96%)和阳性预测值(血清:96%，鼻:97%)相似。血清诊断的敏感性和阴性预测值高于鼻诊断，研究者分析，可能由于制造商针对ISAC的优化导致，后续需进一步优化芯片性能。

● 肿瘤

4月15~21日 肿瘤宣传周 肺癌多院多学科联合义诊举行

4月14日，国家卫健委、中日友好医院肺癌中心联合中国医学科学院肿瘤医院内科、北京大学肿瘤医院胸外科共同举办了“2020肿瘤宣传周肺癌多学科网络大义诊”，为肿瘤患者进行科普答疑公益活动，解决实际问题。由于新冠肺炎疫情的影响，会议采用网络形式。全国七千余受众观摩学习。

中日友好医院放射肿瘤科朱广迎教授，中国医

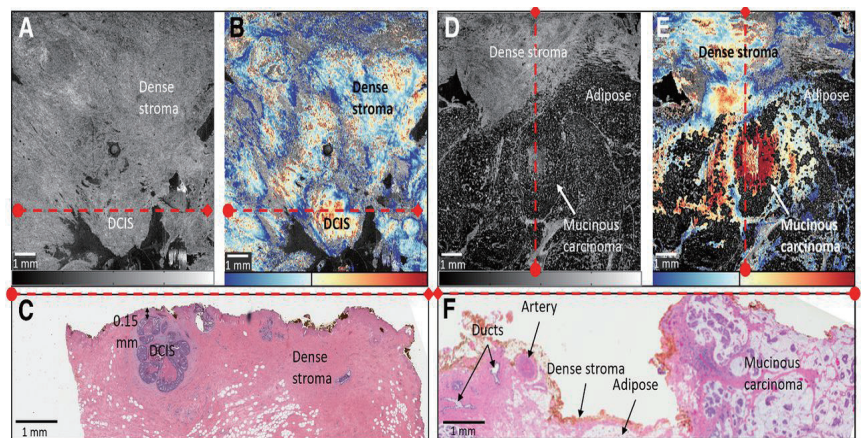
学科学院肿瘤医院内科王洁主任，北京大学肿瘤医院胸外科陈克能教授共同主持了本次会议，汕头市中心医院团队、中日友好医院和北京肿瘤医院团队、海南省肿瘤医院团队和内蒙古医科大学附属医院团队共同参加了会诊。

在会诊中，汕头市中心医院黄河澄主任、中日友好医院佟冰教授、中日友好医院陈文慧教授、北京肿瘤医院胸外科团队、

海南省肿瘤医院分别汇报了讨论病例，与会专家就这些病例进行了精彩的对话。

朱广迎、王洁、陈克能教授表示，临床所见肺癌情况变化多端，加上合并血栓等内科合并症，更加复杂，综合医院、专科医院各有优势，应发展多院多学科会诊，强调规范分期是规范治疗的前提，在规范治疗前提下的个体化、规范化诊疗，从而造福广大肺癌患者。

术中检测乳腺癌边界 告别“眼看手摸”



乳腺导管原位癌(DCIS)和黏液癌示意图

距边缘0.15mm的DCIS的OCT(A)、QME(B)及苏木和曙红组织学染色(C); 浸润性黏液癌(OCT(D)、QME(E)、及苏木和曙红组织学染色(F)

目前，由于初次手术乳腺肿瘤边缘不清，约有20%的保乳手术(BCS)患者需要重复手术。尽管进入数字时代，医生通常靠眼看、手摸及X线检查来确定是否在BCS中切除了整个肿瘤，但这种方法无法检测出外科医生经常错过的微观肿瘤痕迹。近日，研究者开发了一种新成像技术，可更准确地检测正在接受BCS患者乳腺边缘1mm内的肿瘤。该研究将影响外科医生检出肿瘤微观痕迹的方式。(Cancer Res.2020,4:1773)

该技术是基于光学相干断层扫描(OCT)的定量微弹性成像(QME)，可产生组织微尺度弹性图像，可更准确地检测并

切除肿瘤区域周围的癌细胞。

该研究评估了90例接受外科治疗的乳腺癌患者。手术后，在将患者组织标本提交标准病理处理

前，同时使用两种成像技术来尝试检测手术边缘是否存在癌症。然后计算两种成像方法的敏感性和特异性。研究表明，由研发团队开发的微弹性成像技

● 一句话新闻

中国工程院院士李兰娟团队在预印本平台medRxiv上发布了未经同行审议的新研究。该研究指出，新冠病毒已经出现了能够切实影响致病性的突变，药物和疫苗研发工作有必要把这些突变纳入考虑。研究指出，新冠病毒株的变异和多样性或被大大低估。不同变异毒株在细胞病变效应和病毒载量方面差异可达270倍。一种三核苷酸突变能大大增强病毒的复制速率和致病能力，发现这种突变的患者保持了45d的核酸阳性。研究者从粪便中分离出了可以复制的活病毒，这与此前报道不同。(MedRxiv.4月19日在线版)

中国医学科学院医学实验动物研究所所长秦川等研究团队通过试验规模的生产得到了一种纯化灭活的SARS-CoV-2病毒候选疫苗，名为PiCoVaccSARS-CoV-2特异性中和抗体，将为用于人类的SARS-CoV-2疫苗的临床开发提供基础、指明方向。(bioRxiv.4月19日在线版)

本版编译 融媒体记者 王丽娜